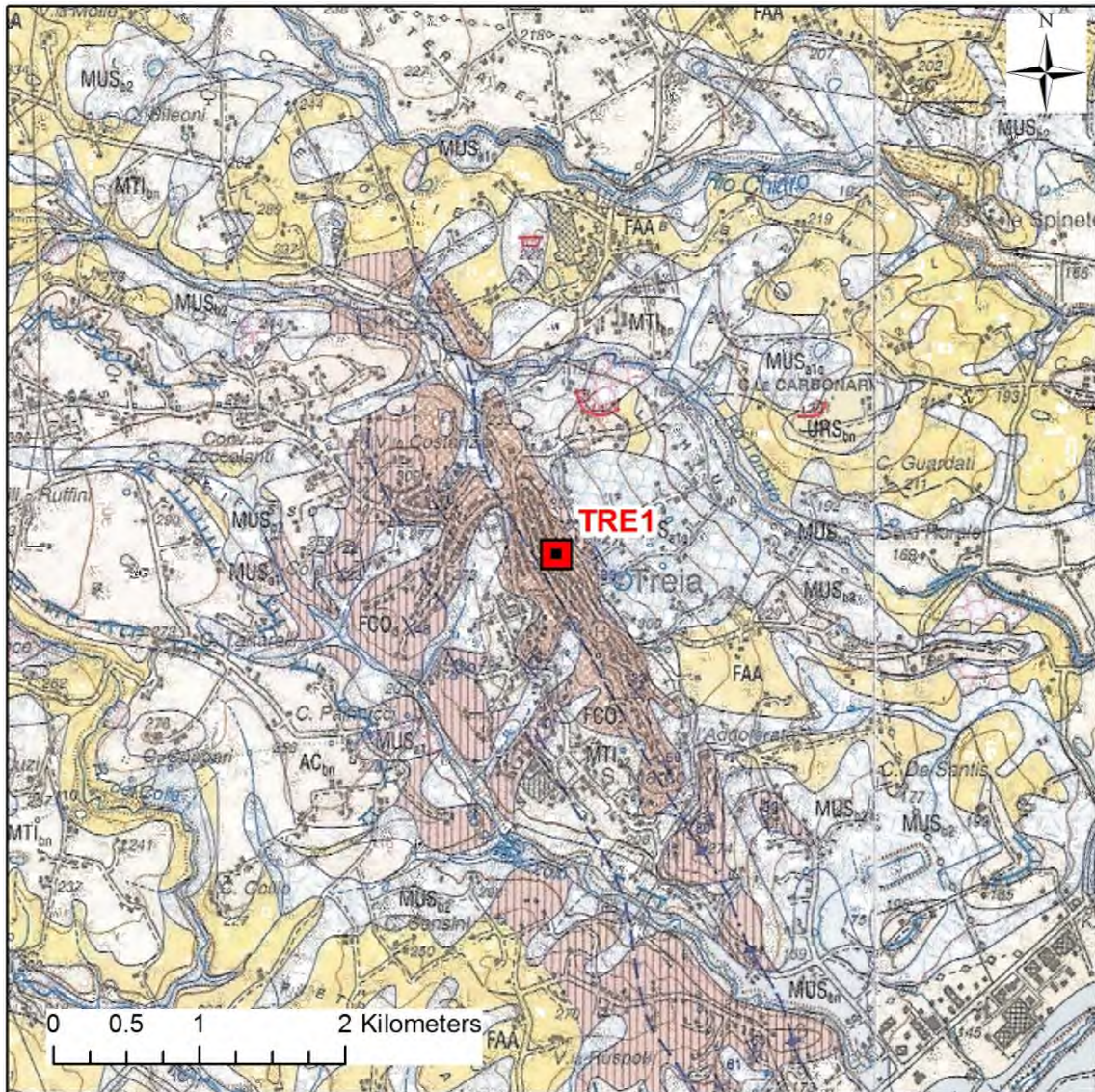


SCHEDA STAZIONE SISMICA TRE1

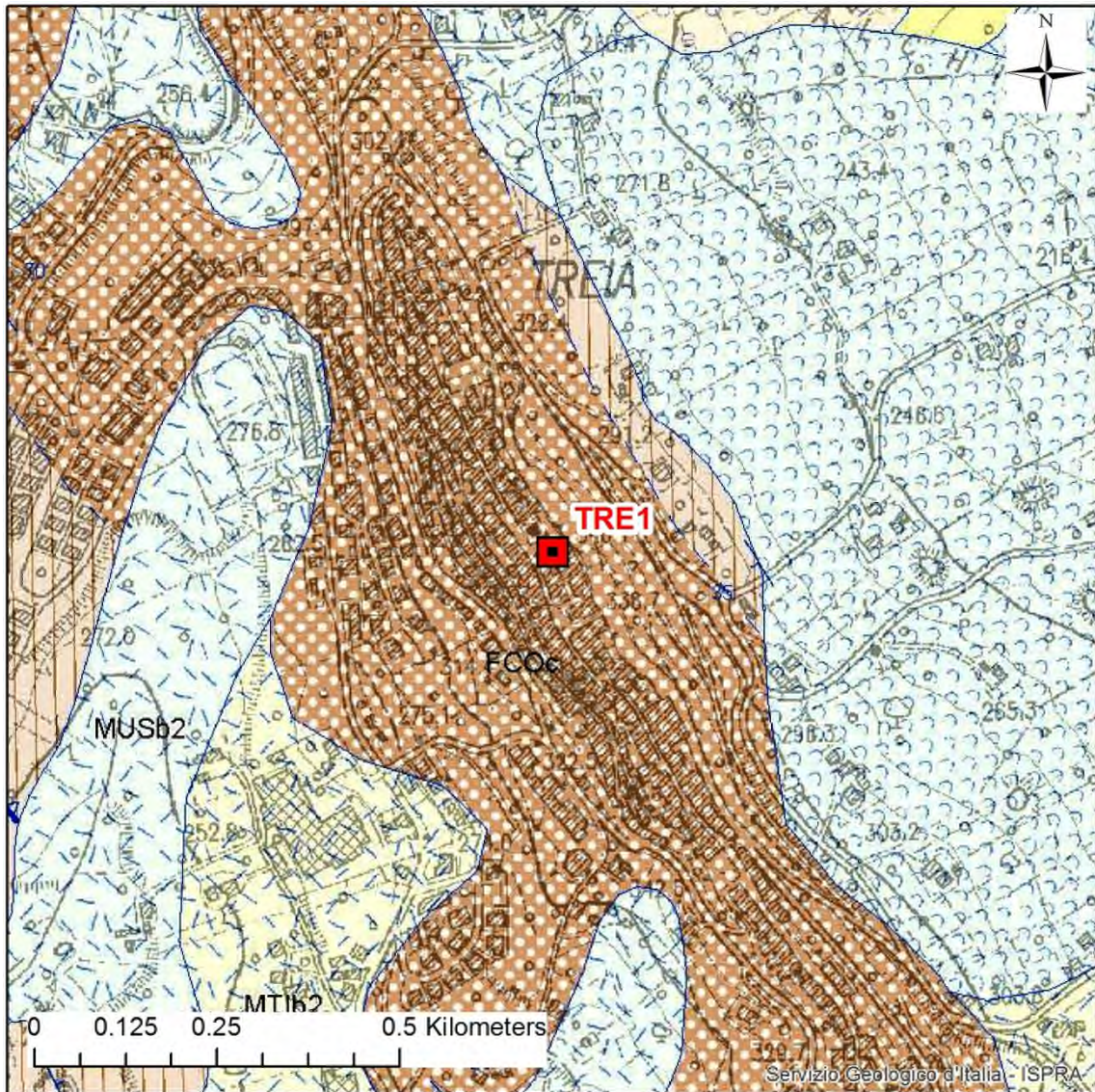
1. SEZIONE GRAFICA



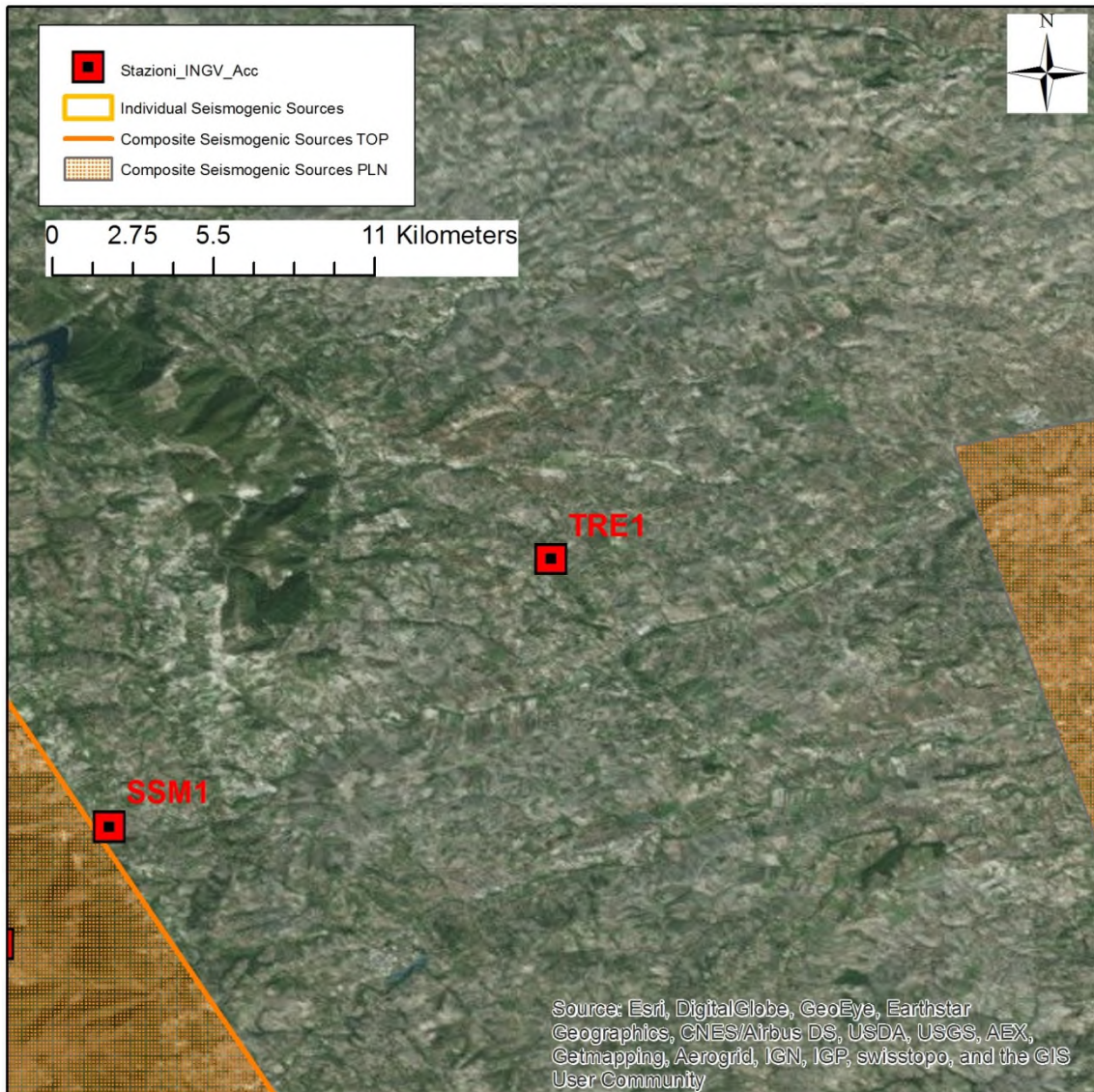
Stralcio dell'ortofoto in scala 1:10.000 con l'ubicazione della Stazione Sismica.



Stralcio del Foglio Geologico in scala 1:50.000, con l'ubicazione della Stazione Sismica.



Stralcio del Foglio Geologico in scala 1:10.000 con l'ubicazione della Stazione Sismica.



Stralcio dell'ortofoto in scala 1:250.000. La Stazione è collocata a circa 10 km ad Ovest rispetto alla Composite Seismogenic Source, denominata "Southern Marche" e a circa 15 km ad Nord-Est della Composite Seismogenic Source, denominata "Bore-Montefeltro-Fabriano-Laga".

TREIA - Sondaggio n° 8 MS

1/2

Comune: Treia (MC)
 Località: Piazza della Repubblica (Municipio)
 Committente: Regione Marche
 Geologo: Dott. Francesco Parroni
 Società esecutrice: ISPA s.n.c.
 Data inizio lavori: 09/08/2000
 Data fine lavori: 10/08/2000

Carotieri/campionatori: carotiere semplice
 Prove in sito:
 Profondità raggiunta: 20.00 m dal p.c.
 Note: foro attrezzato per prove down-hole
 con tubo in PVC da 80 mm (Φest)

Profondità dal p.c. (m)	Stratigrafia	Descrizione*	Pocket (kg/cm ²)	Note	Campioni e prove in situ	Interpretazione
0	0.00	Basolato				Basolato e riporto
0.10	0.25	Terreno di riporto costituito da ghiaia				
0.50	0.60	Sabbia "light olive brown" a luoghi argillosa e talora parzialmente cementata				Depositi marini del Messiniano
0.90	0.95	Arenana "light olive brown"				
		Sabbia "light olive brown" a luoghi argillosa e talora parzialmente cementata				
		Arenana "light olive brown"				
2		Sabbia a luoghi argillosa e talora parzialmente cementata contenente rari livelli centimetrici di arenana. Colore "light olive brown"				
	2.70					
3	2.95	Argilla limosa "olive yellow"/"light olive brown"	> 6.0			
		Sabbia a luoghi argillosa e talora parzialmente cementata contenente rari livelli centimetrici di arenana. Colore "light olive brown"				
4						
	4.45					
	4.80	Arenana con intercalazioni di limo argilloso-sabbioso. Colore "light olive brown"				
5		Argilla limoso-sabbiosa "dark yellowish brown"	> 6.0			
	5.20					
	5.40	Argilla limoso-sabbiosa contenente livelli centimetrici di arenana. Colore "light olive brown"				
	5.85	Sabbia debolmente argillosa "olive brown"				
6		Argilla limosa "dark bluish gray" contenente tasche fino a centimetriche di sabbia limosa "light olive brown"	3.9			
	6.15					
	6.40	Argilla limosa contenente tasche millimetriche di sabbia limosa. Colore "light olive brown"	4.1			
	6.75	Sabbia debolmente argillosa "olive brown"				
7		Sabbie argillose e argille limose "light olive brown" in alternanza e in eteropia laterale				
	7.35					
	7.65	Sabbia debolmente argillosa "olive brown"				
	7.90	Arenana di colore "grayish brown"				
8		Sabbia debolmente argillosa "olive brown"				
	8.10					
	8.60	Limi argillosi e argille limose a luoghi sabbiosi "light olive brown"	> 6.0			
9		Argilla limosa a luoghi sabbiosa contenente tasche e livelli di sabbia limoso-argillosa. Colore "light olive brown"	5.5			
	9.20					
		Sabbia "light olive brown" a luoghi argillosa e talora parzialmente cementata				
10						
	10.00					
	10.40	Arenana di colore "grayish brown"				
		Sabbia "light olive brown" a luoghi argillosa e talora parzialmente cementata				
11						
	11.10					
		Argilla limosa "olive yellow" con rare venature millimetriche "very dark gray", punti "strong brown" e concrezioni carbonatiche	4.5			
			5.2			
12		Argilla limosa "light olive brown" contenente tasche e livelli millimetrici e centimetrici di sabbia "light olive brown"/"strong brown" a luoghi cementata				
	12.05					
	12.30	Sabbia "light olive brown" da debolmente argillosa ad argillosa contenente livelli centimetrici di arenana "grayish brown"				
13						
	12.75					
		Argilla limosa "light olive brown"/"olive brown" contenente frequenti tasche e livelli millimetrici e centimetrici di sabbia da "light olive brown" a "brownish yellow"	> 6.0			
14						

* per le descrizioni cromatiche è utilizzata la nomenclatura delle tavole Munsell (MUNSELL SOIL COLOR CHARTS, 1994)

TREIA - Sondaggio n° 8 MS

2/2

Comune: Treia (MC)
 Località: Piazza della Repubblica (Municipio)
 Committente: Regione Marche
 Geologo: Dott. Francesco Parroni
 Società esecutrice: ISPA s.n.c.
 Data inizio lavori: 09/08/2000
 Data fine lavori: 10/08/2000

Carotier/campionatori: carotiere semplice
 Prove in sito:
 Profondità raggiunta: 20.00 m dal p.c.
 Note: foro attrezzato per prove down-hole
 con tubo in PVC da 80 mm (Φest)

Profondità dal p.c. (m)	Stratigrafia	Descrizione*	Pocket (kg/cm ²)	Note	Campioni e prove in situ	Interpretazione
14		Argilla limosa "light olive brown"/"olive brown" contenente frequenti tasche e livelli millimetrici e centimetrici di sabbia da "light olive brown" a "brownish yellow"	> 6.0			Depositi marini del Messiniano
14.70		Argille limose e limi argillosi a luoghi sabbiosi "light olive brown" contenenti livelli centimetrici di arenaria "grayish brown"				
15		Lim. argilloso-sabbiosi, sabbie argilloso-limose e sabbie "light olive brown" contenenti frequenti livelli centimetrici di arenaria "grayish brown"				
15.80		Argille limose e limi argillosi "light olive brown"/"olive yellow" contenenti tasche e livelli millimetrici di sabbia limoso-argillosa "light olive brown"/"yellowish brown"	> 6.0			
16		Lim. argilloso-sabbiosi, sabbie argilloso-limose e sabbie "light olive brown" contenenti frequenti livelli centimetrici di sabbie a luoghi cementate "grayish brown"	> 6.0			
16.25		Argille limose e limi argillosi "light olive brown"/"olive yellow" contenenti tasche e livelli millimetrici di sabbia limoso-argillosa "light olive brown"/"yellowish brown"				
16.45		Argille limose e limi argillosi "light olive brown"/"olive yellow" con screziature "bluish gray" contenenti tasche e livelli millimetrici di sabbia limoso-argillosa "light olive brown"/"yellowish brown"				
16.75		Argille limose e limi argillosi "light olive brown"/"olive yellow" contenenti tasche e livelli millimetrici di sabbia limoso-argillosa "light olive brown"/"yellowish brown"				
17		Argille limose e limi argillosi "light olive brown"/"olive yellow" contenenti tasche e livelli millimetrici di sabbia limoso-argillosa "light olive brown"/"yellowish brown"				
17.45		Argille limose e limi argillosi "light olive brown"/"olive yellow" contenenti tasche e livelli millimetrici di sabbia limoso-argillosa "light olive brown"/"yellowish brown"				
18		Lim. argilloso-sabbiosi, sabbie argilloso-limose e sabbie "light olive brown" contenenti frequenti livelli centimetrici di arenaria "grayish brown"				
18.55		Argilla limosa "light olive brown"/"olive yellow" contenente tasche e livelli millimetrici e centimetrici di sabbia e sabbia debolmente argillosa dello stesso colore				
19						
19.30						
20						
20.00						
21						
22						
23						
24						
25						
26						
27						
28						

* per le descrizioni cromatiche è utilizzata la nomenclatura delle tavole Munsell (MUNSELL SOIL COLOR CHARTS, 1994)

Stratigrafia del sondaggio eseguito nelle vicinanze del Municipio (043054P22SC99)

2. SEZIONE DESCRITTIVA

Stazione

Coordinate Geografiche (WGS 84)	Latitudine	<input type="text" value="43.311154"/>
	Longitudine	<input type="text" value="13.312787"/>
Quota <input type="text" value="336"/> m s.l.m.	Regione	<input type="text" value="Marche"/>
	Provincia	<input type="text" value="Macerata"/>
	Comune	<input type="text" value="Treia"/>

Elenco fonte di dati

Foglio 302 "Tolentino" Carta Geologica d'Italia 1:50.000 e note illustrative relative. Carta geologica Regionale della Regione Marche, Sezione n° 302080 "Treia". DISS: Database of Individual Seismogenic Sources (INGV). Database Microzonazione (INGV).

Inquadramento geologico

L'area considerata di interesse per definire il quadro geologico locale ha un'ampiezza orientativa di circa 5 km di raggio dal punto stazione; all'interno di essa affiorano i terreni della successione marina marchigiana neogenica, caratterizzati principalmente dalle formazioni terrigene delle Argille Azzurre (**FAA**) del Pliocene inferiore-medio, e Colombacci (**FCO**) del Messiniano. Alla prima (**FAA**) sono associati membri arenacei di limitato spessore; la potenza complessiva della formazione è variabile tra 500 e 1000 metri. La seconda (**FCO**), nella litofacies arenaceo-pelitica, **FCOd**, è definita come "...arenarie giallastre a granulometria media e fine, in strati medio-spessi e argille marnose con rapporto sabbia/argilla > 1". Alla stessa formazione appartiene la litofacies arenacea (**FCOc**) descritta come "...arenarie a granulometria medio-grossolana in strati da medi a spessi con geometria lenticolare o, meno frequentemente, arenarie fini in strati spessi e massicci con sottili livelli pelitici". Lo spessore dell'intera unità è stimato tra 600 e 700 metri.

I depositi continentali del pleistocene-olocene sono distinti in varie unità in carta e comprendono sedimenti alluvionali terrazzati, alluvioni recenti, depositi eluvio-colluviali ecc.

Le coordinate del punto Stazione ricadono in un sito ubicato nel centro storico del Comune. Quest'ultimo si sviluppa su una lunga e stretta dorsale di arenaria che nel foglio geologico corrisponde quasi per intero alla litofacies arenacea della Formazione a Colombacci (**FCOc**) mentre una porzione molto limitata della struttura, a NE, è attribuita alla litofacies pelitica (**FCOd**).

L'asse della dorsale si sviluppa lungo la direttrice dell'anticlinale Treia-Pollenza da NNW a SSE; i terreni torbiditici della serie marina marchigiana, affioranti lungo la dorsale, sono quindi più antichi rispetto a quelli che affiorano lungo i fianchi dell'anticlinale. In corrispondenza dei versanti orientali della struttura rilevata, dove affiorano i termini pelitici messiniani e le argille plioceniche, non distanti dal punto stazione, sono cartografate ampie zone interessate da dissesto franoso.

Modello litostratigrafico del sottosuolo

E' possibile ipotizzare una stratigrafia locale utilizzando un sondaggio eseguito nelle vicinanze del Municipio (043054P22SC99) Partendo dal p.c. verso il basso, la litostratigrafia è caratterizzata da uno spessore limitato e discontinuo di materiale di riporto o di alterazione dei terreni del substrato, seguito verso il basso da un'alternanza di arenarie pelitiche e di modesti livelli pelitici. Lo schema litostratigrafico descritto è significativo limitatamente all'area del poligono del Foglio CARG corrispondente alla sigla (**FCOc**) presente lungo la dorsale del centro storico di Treia. Va sottolineato il

fatto che i processi deposizionali che hanno caratterizzato la sedimentazione dei depositi clastici messiniani comportano una notevole variabilità spaziale dei litotipi, soprattutto in termini di tessitura e granulometria. I depositi arenacei sono spesso caratterizzati da una geometria lenticolare, essendo il prodotto di meccanismi di colmamento gravitativo di depressioni e canali sottomarini di varia grandezza, ed alternati a tali terreni si trovano i depositi pelitici.

Considerazioni sulle caratteristiche litotecniche dei terreni

Dalle informazioni contenute nella pubblicazione del foglio CARG "Tolentino" è possibile ipotizzare una successione litostratigrafica caratterizzata dalla sola litofacies prevalentemente arenacea della Formazione a Colombacci in cui è presumibile la presenza di spessori arenacei con significativo grado di cementazione e di livelli caratterizzati da accumuli clastici meno coerenti, questi ultimi aventi un elevato grado di addensamento. La componente coesiva del terreno della suddetta successione tende ad essere fortemente consistente.

Classe Litologica: A10 complessi pelitico-arenacei